



**Internet &
Intranet Workflow**
**pour qualité, sécurité,
environnement & santé**

Copyright © 2009
Ockham, B.V.B.A.
All rights reserved

WEBISO is a registered
trademark of Ockham
B.V.B.A. in the Benelux
and certain other countries.

All other trademarks
mentioned in this document
are the property of their
respective owners.



Table des matières

TABLE DES MATIÈRES	2
INTRODUCTION	3
WEBISO DOCUMENT MANAGEMENT MODULE	4
FONCTIONNALITÉS WEBISO DOCUMENT MANAGEMENT	6
CRÉATION AUTOMATIQUE D’HYPERLIENS	6
L’UTILISATION DE TEMPLATES (PAGES PRÉDÉFINIES)	6
MOTEUR DE RECHERCHE ET L’INDEX AUTOMATIQUE	7
INTÉGRATION DE VOTRE PROPRE MESSAGERIE ÉLECTRONIQUE	8
INTÉGRATION DES DOCUMENTS EXISTANTS	8
INTÉGRATION D’OBJETS NON TEXTUELS	9
INTÉGRATION DE LDAP ET ACTIVE DIRECTORY	9
GESTION DE VERSIONS	10
PLURILINGUISME	10
SÉCURITÉ	11
VISUALISATION DES MODIFICATIONS ENTRE VERSIONS CONSÉCUTIVES	11
APPEL DE DOCUMENTS EXTERNES	12
SUPPORT DE FORMATS DIFFÉRENTS	12
SPÉCIFICATIONS TECHNIQUES WEBISO DOCUMENT MANAGEMENT	13
SYSTÈME DE BASE	13
BASE DE DONNÉES	13
SERVEUR INTRANET	13
MOTEUR DE RECHERCHE	13
BROWSER	13
SYSTÈME E-MAIL	13
ÉDITEUR	13
ÉLÉMENTS NON-TEXTUELS	13
RÉFÉRENCES WEBISO DOCUMENT MANAGEMENT	14
CONTACT	14



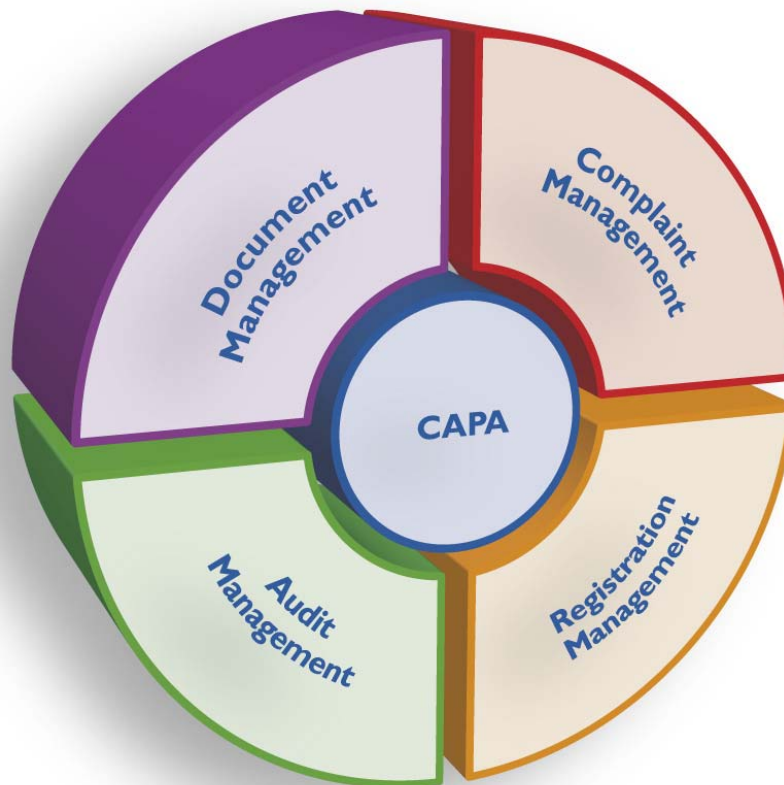
Introduction

La **SUITE WEBISO** comprend les modules suivants :

- Gestion de Documents (Document Management)
- Gestion des Réclamations (Complaint Management)
- Gestion d'Enregistrement (Registration Management)
- Gestion des Contrôles (Audit Management)
- Gestion des Améliorations (Improvement Management (CAPA : Corrective Actions & Preventive Actions))

Le module Gestion de Documents est la base même de la SUITE WEBISO ; il peut, selon vos besoin, faire appel à l'assistance d'un des autres modules.

La présente brochure vous fournit des détails complémentaires concernant le module Gestion de Documents WEBISO.





WEBISO document management module

De jour en jour, la nécessité d'automatiser en matière de qualité, d'environnement et de sécurité, hygiène et santé devient plus pressante. Une évolution logique, car le développement d'un manuel convivial et surtout sa mise à jour permanente ne sont pas une mince affaire pour beaucoup de gestionnaires.

Cependant, la noyade dans un flux de papier est souvent une réalité quotidienne! Par conséquent, les versions successives du manuel sont trop souvent incomplètes ou inconsistantes. Il devient dès lors très difficile d'informer correctement les utilisateurs de l'existence de nouvelles procédures ou de procédures modifiées. L'utilisateur final peine pour retrouver dans ces gros manuels l'information qui le concerne. De ce fait le manuel risque d'être abandonné par des utilisateurs découragés.

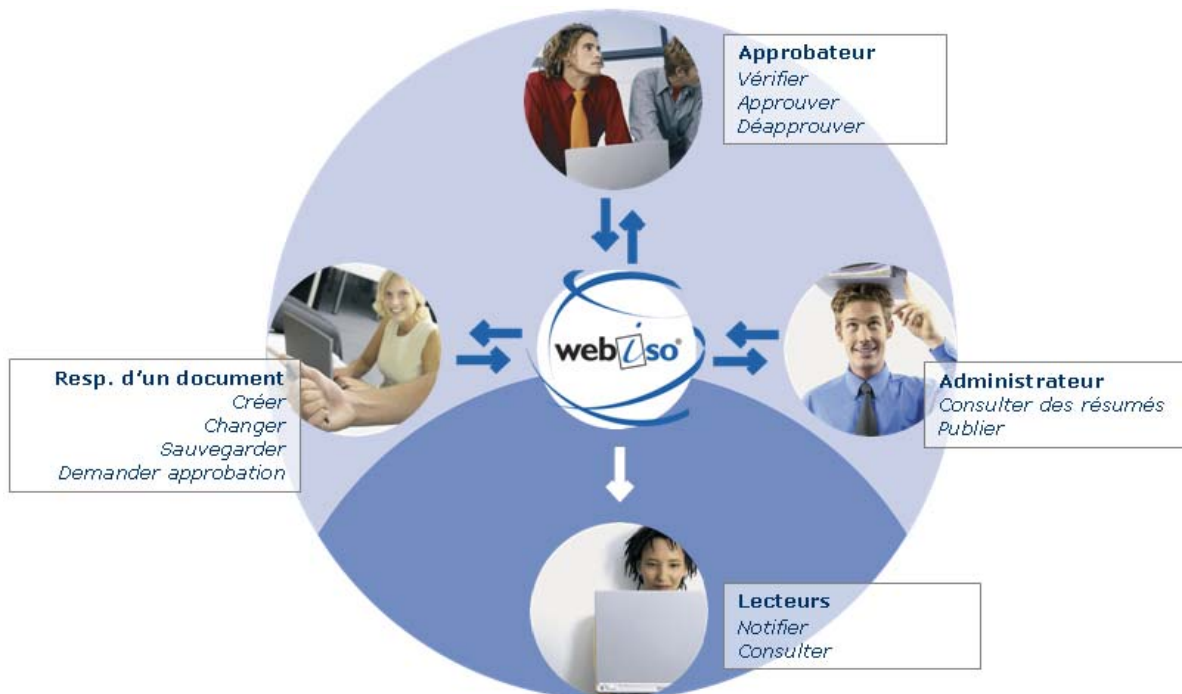
WEBISO est en premier lieu un logiciel destiné à la gestion des flux de papier. En plus d'un manuel de qualité, WEBISO offre l'automatisation d'un système de gestion en

matière de sécurité, d'environnement et de santé publique. WEBISO offre un cadre au gestionnaire qui y construit son propre manuel d'après ses propres préférences, tout en faisant appel à des moyens qui vous sont d'ores et déjà familiers: votre butineur (*browser*), votre traitement de texte et votre messagerie électronique.

WEBISO est une solution intranet: il sert aussi bien à la consultation par les utilisateurs qu'aux fonctions de qualité quotidiennes. Ce procédé offre les avantages suivants:

- les dernières versions sont toutes centralisées;
- chacun peut utiliser le système à partir de son propre poste de travail;
- possibilité de travailler en utilisant des hyperliens;

les concepts sont les mêmes pour l'utilisateur et pour le personnel informatique.





En 1998, à l'occasion d'une certification ISO 9000 interne, Ockham a développé ce système de gestion qui laisse en permanence à travers le réseau intranet la toute dernière version du manuel de qualité à la disposition de tous. Depuis 1998 le système évolue constamment. Ockham a développé une technique (la *skin technology*) qui permet de scinder un site web en une partie (interface) inférieure graphique une partie supérieure contenu (*content*). Ceci signifie que la partie graphique du système est tout à fait indépendante du code proprement dit. Ceci permet d'apporter beaucoup plus facilement des adaptations à l'interface, sans que le code technique WEBISO proprement dit soit modifié.

Le système WEBISO est une application qui peut être introduite dans votre organisation de façon modulaire et en différentes étapes. En effet, la structure de la solution a été conçue de telle façon qu'il est possible d'implémenter le système graduellement, au rythme souhaité.

Ceci afin d'éviter un seuil de démarrage initial trop élevé et la frustration qui naîtrait d'un résultat qui se ferait trop attendre.

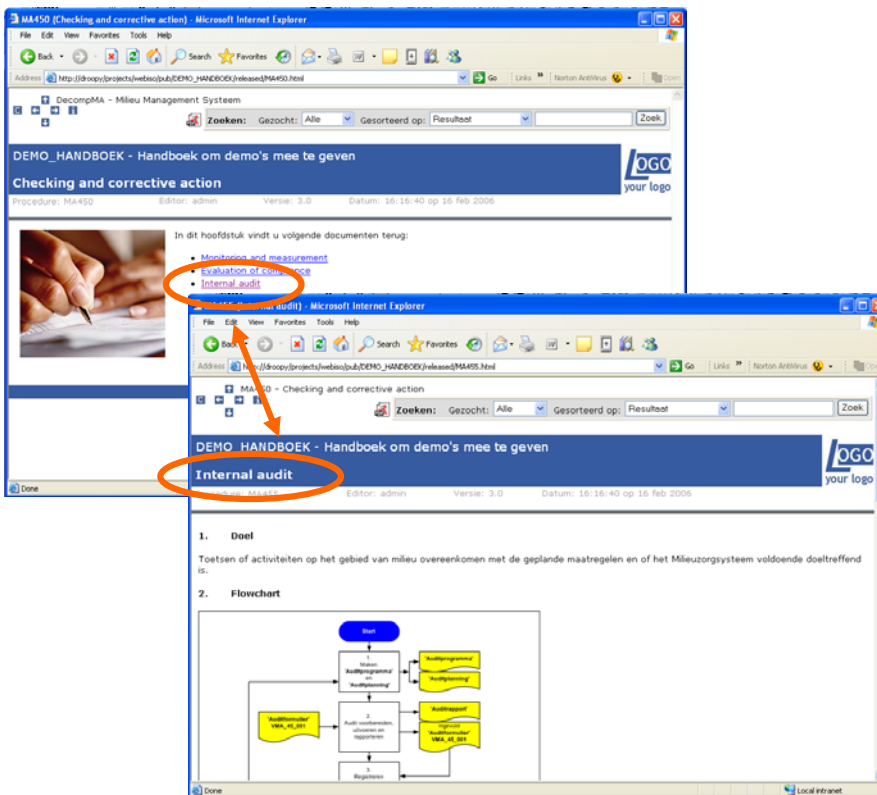
WEBISO vient de publier sa quatrième version. Plus loin dans ce document vous pourrez découvrir toutes les possibilités offertes par notre solution et prendre connaissance des fonctionnalités prévues par WEBISO.



Fonctionnalités WEBISO document management

Création automatique d'hyperliens

WEBISO crée automatiquement des hyperliens à l'intérieur d'un même manuel. Si le titre d'un autre procédé est mentionné littéralement dans un procédé, WEBISO en fera automatiquement un hyperlien. Des alias peuvent être accordés à ces titres, ce qui en fait des hyperliens à leur tour. Une fonction d'hyperlien peut également être liée à des caractères (*fonts*) ou à des styles. Lors de chaque publication, ces liens sont recalculés, ce qui vous évite de perdre du temps en les corrigeant manuellement et de voir apparaître des «liens morts».



Hyperliens automatiques

La mention littérale du titre d'un autre document entraîne automatiquement sa transformation en hyperlien par WEBISO.

L'utilisation de templates (pages prédéfinies)

WEBISO prévoit la possibilité de travailler avec des templates.

Il y a d'une part les templates au niveau du manuel qui génèrent le Look&Feel de l'output HTML aussi bien que celui de l'output PDF.

D'autre part, il existe des templates au niveau des documents, permettant d'utiliser la même mise en page pour des types de documents. Vous pouvez les réaliser vous-même et les changer à tout moment. Ces templates font par exemple que chaque version imprimée (par l'intermédiaire du browser) porte la mention « Chaque document imprimé est une version non contrôlée ».

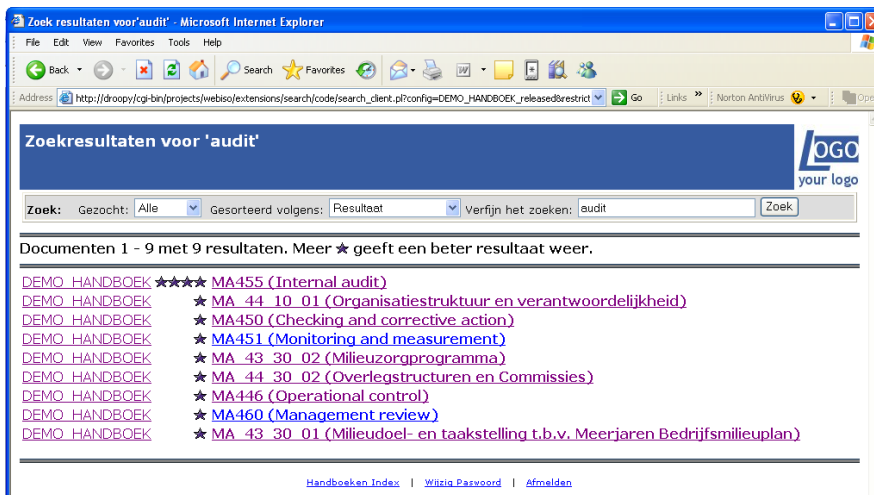


Moteur de recherche et l'index automatique

Le moteur de recherche standard de WEBISO est du type « full text search engine ». La recherche se fait sur un ou sur plusieurs manuels, sur des mots ou des parties de mots, des clusters, etc. Il est important de noter que les résultats des recherches sont sécurisés contre tout accès non autorisé.

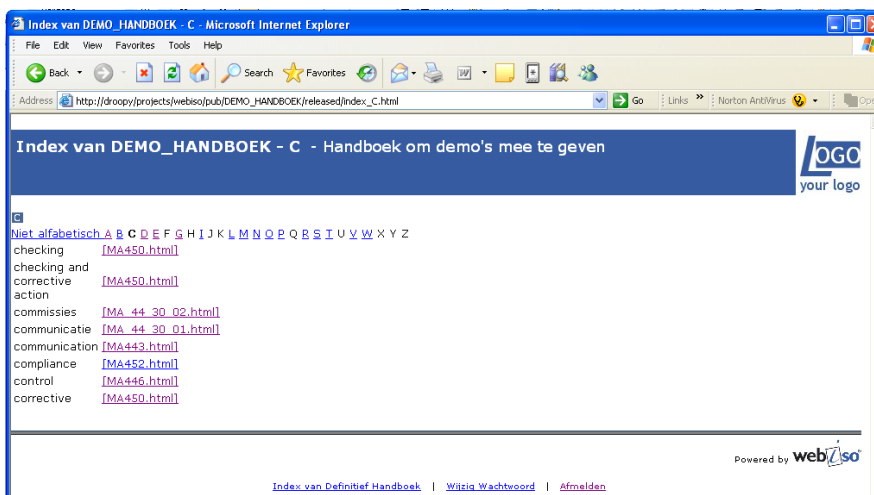
Si votre entreprise utilise un autre moteur de recherche standard, celui-ci pourra être intégré dans le système WEBISO. Les modalités de cette option seront discutées préalablement.

L'index qui est généré automatiquement par WEBISO, contient tous les mots de vos titres, tant pour l'output intranet que PDF.



Search Engine

WEBISO intègre un moteur de recherche "full-text", ce qui permet de rechercher très vite la procédure ou le document désiré.



L'index

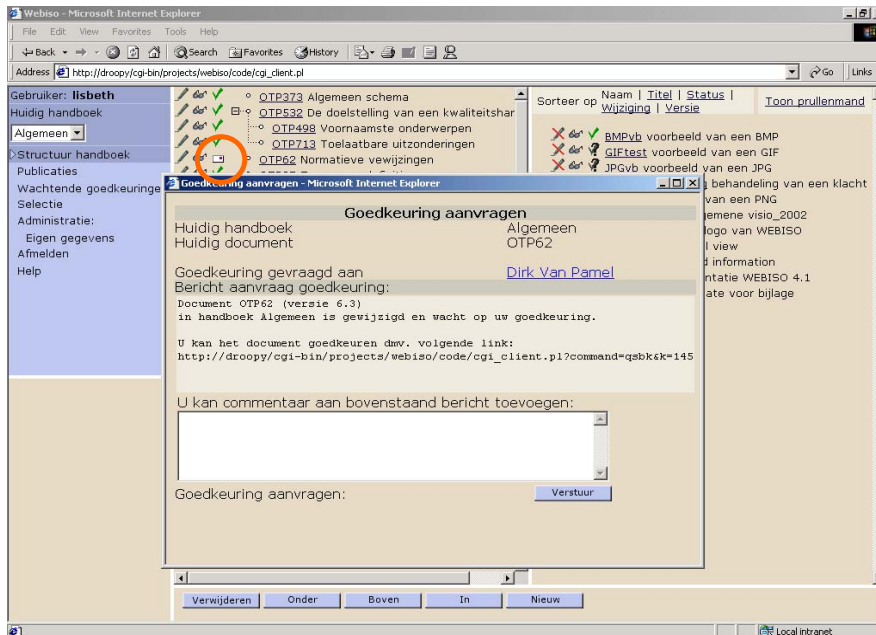
Grâce à l'index automatique, les utilisateurs finaux peuvent retrouver aussi par cette façon très vite des informations spécifiques.



Intégration de votre propre messagerie électronique

WEBISO utilise automatiquement votre propre système de messagerie électronique pour faire les demandes d'approbation et pour annoncer aux utilisateurs concernés des modifications dans des documents existants ou l'arrivage de nouveaux documents.

A cet effet, WEBISO fait usage du SMTP gateway existant. Les documents eux-mêmes ne sont pas envoyés, mais bien les liens qui y aboutissent.



Intégration avec email

Lorsqu'il y a lieu de demander l'approbation d'un nouveau document ou document modifié, WEBISO préparera automatiquement le mail à l'attention de tous les approbateurs.

Intégration des documents existants

Vos documents existants devront être téléchargés dans le système WEBISO. Vous avez deux possibilités pour effectuer cette opération unique:

- vous décidez de télécharger vos documents vous-mêmes;
- Ockham fait le téléchargement de vos documents.



Intégration d'objets non textuels

Tous les éléments graphiques peuvent être intégrés dans la solution WEBISO: séquences vidéo, photos, images, dessins, diagrammes, flowcharts...
Des applications graphiques telles que Visio 2000/2002 et iGrafx FlowCharter Professional sont particulièrement bien supportées par le système WEBISO.
Ces applications permettent notamment que des éléments de la représentation graphique deviennent sensibles dans WEBISO par la création d'hyperliens. Ces liens peuvent référer à d'autres textes ou d'autres documents.

Par conséquent les éléments textuels du dessin, du diagramme, du process flow, ... font référence à des éléments textuels sous-jacents.

The screenshot shows a web browser displaying a process flow diagram. The diagram includes a box for 'Bestuurs verantwoordelijkheid' (Management responsibility) and a box for 'Bestuurs betrokkenheid' (Management involvement). A text box below explains the role of top management in quality system development. The text box contains the following text:

Het Top management zal voor een bewijs zorgen van zijn betrokkenheid tot de ontwikkeling en verbetering van het [kwaliteits beheersysteem](#) door:

- Te communiceren met de organisatie over het grote belang om een goede band te hebben met de klant, evenals de wettelijke en legale vereisten.
- Vastleggen van de [kwaliteits policy](#) en de doelenden.
- Uitvoeren van testen naar het management toe.
- Verzekeren van de beschikbaarheid van de nodige bronnen.

Bronnen

EM-TECH zal goed opgeleide personen toewijzen die ervoor moeten zorgen dat al de doelen van het kwaliteitsprogramma bereikt worden. De algemene beheerder zal het personeel aanduiden die de kwaliteit inspecties zal moeten uitvoeren.

Verwijzing naar [quality manual](#).

Fabricage inspectie, inspectie van het eindresultaat, en het functioneel testen moeten de conforme product ontwerp specificaties verzekeren. De technische directeur zal deze functie beheren.

Ontwerp besprekingen zullen ingewijd en uitgevoerd worden door gedocumenteerd en toegewezen personeel. Deze functie zal beheerd worden door ontwikkel afdeling en gevolgd worden door de technische directeur.

Onafhankelijk personeel getraind en toegewezen door de algemene beheerder zal de interne kwaliteitscontroles uitvoeren. Deze gaan over de processen en producten die gebruikt worden om conformiteit te verifiëren. Dit personeel zal de bevoegd zijn om elke geschikt gebied te controleren. Maar zij mogen geen gebieden controleren waar zij een bepaalde verantwoordelijkheid dragen voor dat product of voor die dienst die daar geproduceerd wordt.

Grafische integratie

Des parties d'éléments graphiques peuvent référer à des documents sous-jacents (textes ou illustrations).

Intégration de LDAP et Active Directory

En option, WEBISO peut actualiser les informations concernant les utilisateurs au moyen de LDAP ou d'Active Directory, ce qui signifie que le gestionnaire-qualité doit s'adresser au gestionnaire d'Active Directory afin de créer ou d'éliminer des utilisateurs (contrairement à la solution WEBISO ne comportant pas l'intégration Active Directory, où le gestionnaire-qualité a la faculté de gérer et d'orienter lui-même aussi bien les utilisateurs que les groupes d'utilisateurs). Dès que ces informations seront à la disposition du serveur WEBISO, le gestionnaire WEBISO prendra soin que les droits d'accès aux documents, aux manuels, etc... soient gérés au sein même de l'application WEBISO, ce qui est indispensable à la fonctionnalité et au fonctionnement pratique de WEBISO sur le plan du faisable, du maîtrisable et de l'utilisable par le gestionnaire-qualité.

Les informations reprises d'Active Directory sont les suivantes : le prénom, le nom de famille et l'adresse e-mail.



Gestion de versions

Le système de contrôle de révision de WEBISO remplit automatiquement des mots clés, tels que par exemple le statut d'un document, le(s) propriétaire(s), la version, la date de la dernière modification, etc. Donc l'utilisateur du système WEBISO reçoit en permanence et automatiquement des informations clés et l'historique sur les documents en gestation ou en cours de traitement.

WEBISO peut également recalculer une ancienne version d'un document ou d'une procédure. Dans ce cas WEBISO cherche les différences entre deux versions consécutives d'un document et montre les deltas (les différences entre deux versions).

The screenshot shows the WEBISO web application interface. The main window displays a list of document versions for 'Terminen en definities'. The version 2.0 is highlighted with an orange circle. A 'Document Details' window is open, showing the document's metadata and a list of changes. The interface is in Dutch.

Handboek:	Document:	Titel:	Trefwoorden:	Wijziging	Status	Verberg prullenmand
Algemeen	Algemeen	Terminen en definities	TD			
2,2	3,0					
lisbeth	kleine aanpassing gedaan.			13:13:43 op 8 apr 2002		
lisbeth	gelieve dit even na te kijken?			13:13:44 op 8 apr 2002		
dirk	is OK voor mij!			13:21:25 op 8 apr 2002		
dirk	is OK voor mij!			13:23:58 op 8 apr 2002		
admin				14:25:01 op 8 apr 2002		
2,1						
lisbeth	Herstel versie 2.1			13:05:52 op 8 apr 2002		
lisbeth	Trefwoorden gewijzigd van [] naar [TD]			13:05:58 op 8 apr 2002		
1,2	2,0					
lisbeth	Herstel versie 2.0			12:53:23 op 4 apr 2002		
lisbeth				12:53:24 op 4 apr 2002		
lisbeth				13:36:12 op 4 apr 2002		
dirk				13:46:47 op 4 apr 2002		
admin				13:48:26 op 4 apr 2002		
1,1						
admin	Herstel versie 1.1			10:06:02 op 4 apr 2002		

Gestion de versions

Grâce au sauvegarde très efficace de tous les différentes versions des documents, WEBISO peut régénérer historiquement un manuel.

Plurilinguisme

L'interface utilisateur de WEBISO est fonction de la langue de l'utilisateur. Le code langue de chaque utilisateur est enregistré au préalable dans le système; quand l'utilisateur s'annonce au système, WEBISO chargera l'interface dans la langue de l'utilisateur !

WEBISO est livré standard en une seule langue au choix du client. D'autres langues peuvent être commandées en option. Actuellement, trois langues sont disponibles: néerlandais, anglais et français.



Sécurité

Les documents sont encryptés au moyen de la signature numérique MD5; les documents sont sécurisés de telle façon que le système tient à jour une liste de tous les changements.

En outre, chaque action en WEBISO peut être sécurisée séparément. De cette façon on peut attribuer des droits aux utilisateurs de WEBISO et créer des profils d'utilisateurs en fonction de vos propres besoins de sécurité.

Si nécessaire, au niveau du système, il peut être installé une encryption du trafic à l'intérieur du réseau (au moyen de https).

Visualisation des modifications entre versions consécutives

WEBISO montre les différences entre deux versions consécutives d'un document. Les différences sont visualisées en couleurs: raturé en rouge pour ce qui a été supprimé, vert pour ce qui a été ajouté, permettant de se rendre compte des modifications précises.

Les éditeurs et approbateurs ont accès à toutes les versions consécutives (mineurs et majeurs), les utilisateurs finaux ne pourront voir que les différences entre deux versions consécutives de documents approuvés et publiés (majeurs exclusivement).

Visualisation des modifications

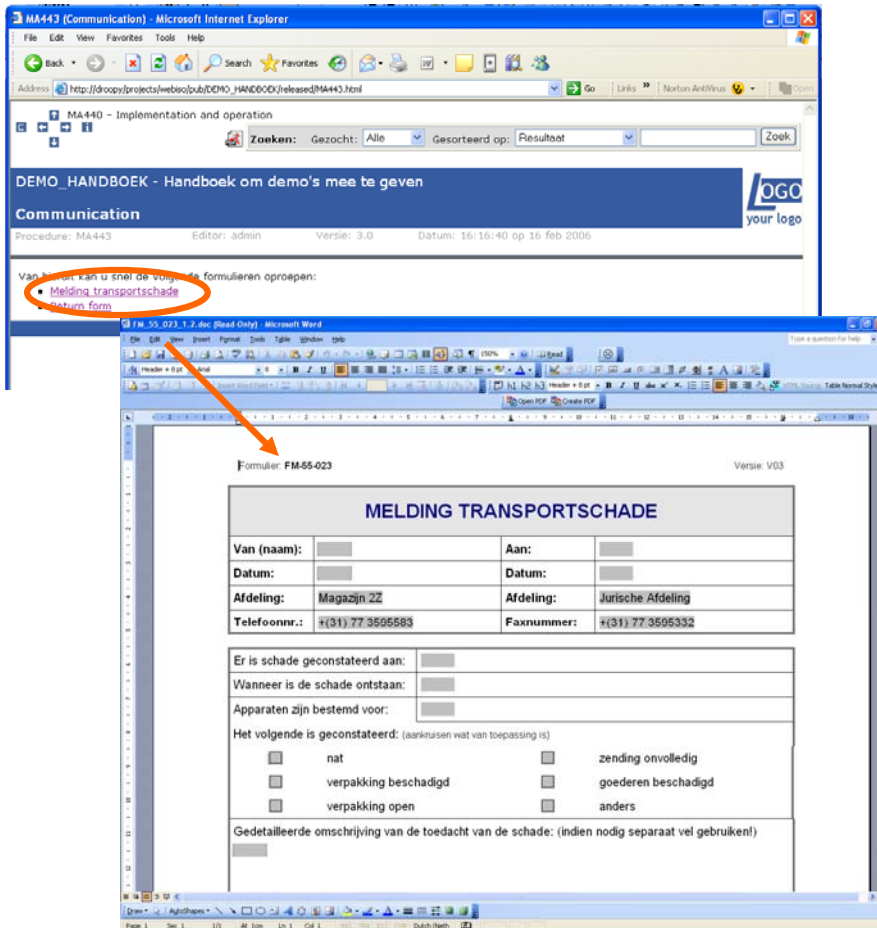
Des couleurs différentes indiquent quels sont les textes éliminés (barrés de rouge) ou additionnels (en vert) par rapport à la version précédente.



Appel de documents externes

WEBISO supporte le chargement à partir de votre browser de documents externes, tels que des formulaires standard faits avec l'application MS-Excel. Ces formulaires (chargés dans votre browser) peuvent être remplis et sauvegardés dans un «inventaire projets» ou être transmis par e-mail.

Les liens vers ces documents externes seront créés manuellement. WEBISO permet aussi le lancement de programmes externes.



Formulaires

Les documents principaux WEBISO permettent d'établir des liens vers des formulaires ou vers d'autres fichiers et/ou d'autres applications.

Support de formats différents

A la publication d'un manuel, le système WEBISO génère les pages du manuel en format HTML pour être utilisées sur le réseau intranet et les mêmes pages en format PDF servant à une version imprimée du manuel.

Une version sur CD-ROM peut également être générée, par exemple pour les personnes (externes) qui voudraient pouvoir consulter un manuel sur un portable.



Spécifications techniques WEBISO document management

WEBISO est une solution indépendante de la plate-forme environnante. Votre infrastructure existante sera exploitée au maximum. L'implémentation de WEBISO vous laisse le choix entre les alternatives suivantes:

- une licence propre avec implémentation sur votre serveur et votre réseau local;
- une solution ASP sur une infrastructure secure server.

Systeme de base

Le système de base peut être installé sur:

- Un serveur Linux;
- Un serveur Windows;

Le serveur doit répondre aux exigences minimales suivantes:

- Type du serveur: min. PentiumIV 2 Ghz.
- Min. 512 MB RAM (1 GB recommandé).

2 GB d'espace de disque libre pour la solution WEBISO.

Il faut encore déterminer l'espace nécessaire pour stocker les manuels en fonction du volume de documents.

Base de données

Le base de données est PostgreSQL et gratuitement compris dans la licence WEBISO, ce qui vous évite une licence ou des frais d'entretien supplémentaires.

Serveur intranet

Le serveur internet/intranet est Apache et gratuitement compris dans la licence WEBISO.

Moteur de recherche

Le moteur de recherche est standard et gratuitement compris dans la licence WEBISO, ce qui vous évite une licence ou des frais d'entretien supplémentaires.

Browser

Les choix des "browsers" sur les PC sont:

- Microsoft Internet Explorer 5.5 ou plus haut;
- Netscape Navigator 6.0 ou plus haut.

Systeme e-mail

Il suffit que votre système de messagerie électronique supporte le protocole SMTP pour pouvoir l'intégrer dans la solution WEBISO.

Par exemple: MS Exchange, Unix mail, Lotus Notes et autres.

Editeur

- En général nous retrouvons souvent MS Word. Nous préférons MS Word 2000 pour créer des documents (procédures/ instructions). Les éditeurs qui veulent faire usage de la fonction upload/download automatique (edit button) dans WEBISO, doivent avoir accès à Microsoft Networking.
- D'autres éditeurs sont possibles pour autant qu'ils génèrent des pages HTML (comme par exemple: Frontpage, Dreamweaver,...).

Eléments non-textuels

En ce qui concerne les objets non textuels, WEBISO peut pratiquement tout intégrer (jpg, gif, bmp,...). Une intégration plus approfondie avec des possibilités de générer des hyperliens entre des objets non textuels et du texte est possible avec des applications telles que:

- MS VISIO: les versions VISIO2000, 2002 et 2003;
- iGrafx Flowcharter 2000 Professional (de Micrografx).

Ces applications sont uniquement nécessaires pour la création d'objets non textuels et non pour la consultation via le browser des manuels ou documents.



Références WEBISO document management



Contact

Mevr. Courtmansstraat 20
B-2600 Antwerpen
BELGIE
+32 3 280 00 00
+32 3 280 00 01
info@webiso.be
www.webiso.be

Copyright © 2009
Ockham, B.V.B.A.
All rights reserved

WEBISO is a registered
trademark of Ockham
B.V.B.A. in the Benelux
and certain other countries.

All other trademarks
mentioned in this document
are the property of their
respective owners.